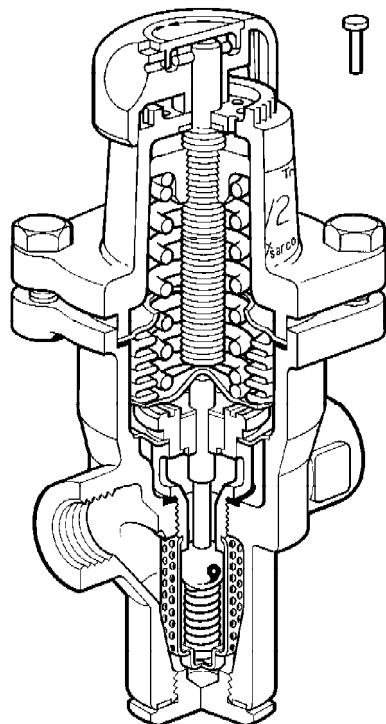
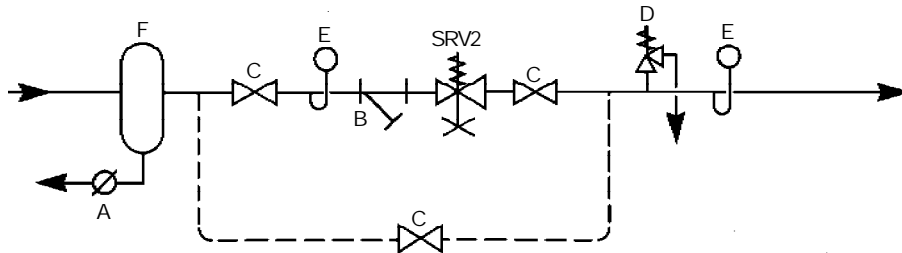


SRV2 Tryckreducerventil
Installations- och underhållsinstruktioner



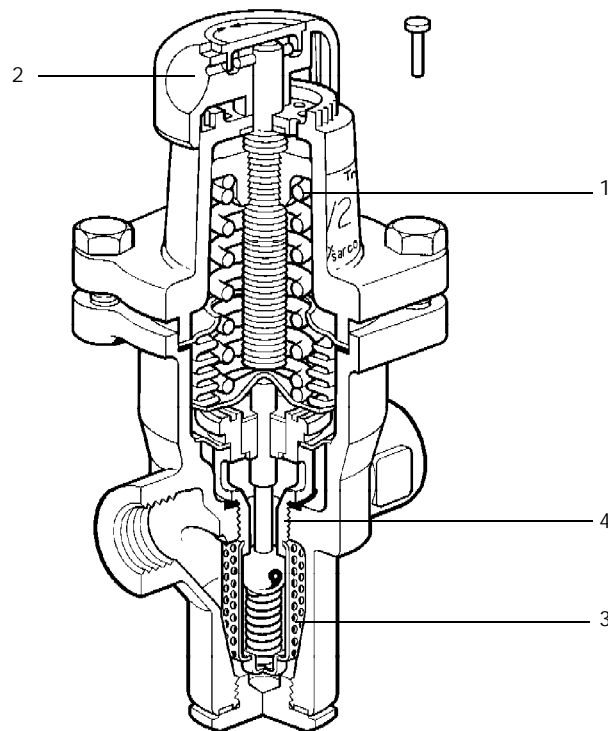
- 1. Rekommenderad installation*
- 2. Installation och underhåll*
- 3. Reservdelar*

— 1. Rekommenderad installation —



- A Kondensatavledare
- B Filter
- C Avstängningsventil
- D Säkerhetsventil
- E Manometer
- F Separator

OBS: Om installationen eller driften av den här utrustningen blir problematisk, kontakta Spirax Sarco huvudkontor eller något av säljkontoren.



- 1 Fjäder
- 2 Justeringshuvud
- 3 Silinsats
- 4 Ventilsåte

*Ta det försiktigt vid hantering av enheten eftersom den, och speciellt då justeringsknappen, kan vara väldigt varm.

2. Installation och underhåll

Max. tryck på inloppssidan är 19 bar.
Spirax Sarco SRV2 levereras med en av tre färgkodade fjädrar:
Grå för tryckområde: 0.14 / 1.7 bar ö
Grön för tryckområde: 1.40 / 4.0 bar ö
Orange för tryckområde: 3.50 / 8.6 bar o

Denna information finns på justerratten. Kontrollera att SRV2 har rätt fjäder för din typ av applikation.

Installation

SRV2 finns tillgänglig som antingen: Gångad ½", ¾" eller 1" BSP (BS21 Rp) eller Flänsad BS 4504 PN25 och ANSI 150.

Spirax Sarcos SRV2 ska alltid installeras i en horisontell rörledning men justeringshuvudet kan vara både under och över ventilen.

Avstängningsventiler, både på inloppssidan och på utloppssidan, ska monteras med en bit rör på 8-10 diameter utan något monterat på båda sidorna av SRV2.

Det är viktigt att påfrestningar av ledningen som uppkommit genom expansion eller opproportionerliga rör inte påverkar ventilhuset. Rörstorlekarna på inloppssidan och utloppssidan måste vara väl tilltagna för att undvika otillbörligt tryckfall. Förminskning av ledningsstorlek ska göras med en excentriska konor.

Att montera ett filter även på inloppssidan av ventilen skyddar ventilen ytterligare. Installera filtret på sidan för att förhindra att huset fylls med vatten, vilket minskar effekten. Om ångan är fuktig kan en separator / avledarsats installeras på inloppssidan. Alternativt kan en passande utblåsningsficka och en avledare från Spirax Sarco installeras. Det är viktigt att det finns en manometer i utloppsrörverket för att inställning av driftstrycket ska kunna utföras. Det är en fördel att ha en manometer även på inloppssidan för att kunna mäta ångtrycket (innan avledaren).

En passande säkerhetsventil från Spirax Sarco för skydd av trycksystemet på utloppssidan kan vara nödvändig.

Att göra SRV2 "inställningssäker"

1. När önskad tryckinställning nåtts ska den färgade (grå, grön eller orange) justerratten lyftas ur. Det gör man genom att sätta in en liten skruvmejsel under insatens kant.
2. I justerrattens öppning hittar du en liten sprint.
3. Den här sprinten sätts i läshålet 'A', och in i ett av tio hål i en ring i toppen av fjäderhuset.

Uppstart och justering

Innan slutlig installation av SRV2, måste allt rörverk blåsas ur ordentligt för att avlägsna smuts och överflödigt fogmaterial, etc.

Tryckjustering görs genom att vrida justerratten medsols för att öka trycket och motsols för att minska trycket. När avstängningsventilen på inloppssidan är helt öppen och avstängningsventilen på utloppssidan helt stängd kan trycket på utloppssidan ökas långsamt genom att vrida justerratten medsols tills önskat tryck (visas på manometern på utloppssidan) nås. Öppna sakta avstängningsventilen på utloppssidan.

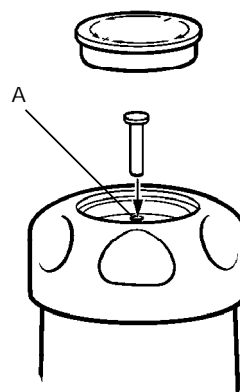
Under normalt flöde minskas det inställda trycket något, men reglerar normalt vid nollflöde. Om så önskas kan det inställda trycket ökas genom att vrida på rattan. Det inställda trycket ökas något är det inte är något flöde.

Underhåll

För info om reservdelar, hur man beställer och monterar dem, se nästa sida. Ventilen och ventilsåtet måste hållas rena.

Filter på inloppssidan av SRV2, och silinsatsen som är monterad innuti ventilen ska rengöras regelbundet så att flödet till ventilen inte begränsas.

Den inbyggda silinsatsen är en del av ventilsåtessatsen. Den kan dras ur genom att avlägsna huset genom att skruva ur ventilsåtessatsen med en 32 mm A/F fast nyckel.



3. Reservdelar

Reservdelar

Varning: rostfritt stål av typ 316 som används i den här produktens konstruktion speciellt till gängade eller anslutningar är väldigt känsliga för ihopskärning och kallsvetsning. Detta är karakteristiskt för den här typen av material och ska därför handskas försiktigt vid demontering och återmontering.

Om applikationen tillåter rekommenderas det att sätta på lite PTFE-baserat smörjmedel på alla delar som ska sammankopplas innan återmontering.

För säkerhet: Packningarna ska hanteras med försiktighet eftersom de innehåller en stödring av rostfritt stål som man lätt kan skära sig på.

De reservdelar som finns tillgängliga visas i heldragna linjer och de delar som inte finns som reservdelar illustreras i streckade linjer.

Tillgängliga reservdelar

Ventil- och sätessats	F, L, M, R
* Bälgsats - Rostfritt stål	E, F
* Bultar till fjäderhuset (överdelen)(4-pack)	G
* Tryckjusteringsfjäder	D, Q
Grå	0.14 / 1.7 bar ö
Grön	1.40 / 4.0 bar ö
Orange	3.50 / 8.6 bar ö
* Packningssats (innehållande alla packningar)	F, M, P

*(likadan till alla storlekar)

Att beställa reservdelar

Beställ alltid reservdelarna med hjälp av beskrivningen i kolumnen Tillgängliga reservdelar och ange reduceringsventilens storlek, typ och tryckområde.

Exempel: 1 - Tryckjusteringsfjäder, tryckområde 3.5 / 8.6 bar (Orange) för DN15 Spirax Sarcos tryckreduceringsventil av typ SRV2.

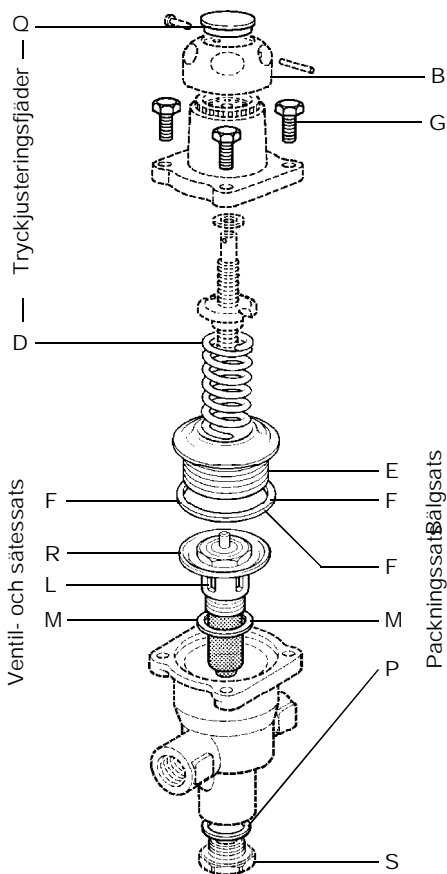
Att montera.

Se innan arbete på ventilen till att den är helt isolerad.

Montering av en ny ventil och säte och rengöring av silinsatsen.

Frigör justeringsfjäders tryck genom att vrida justerratten (B) helt motsols. Avlägsna fjäderns överdel genom att lossa de 4 bultarna (G). Lyft ur bälgsatsen och packningen. Skruva lös sätessatsen (L) och packningen (M) med en 32 mm A/F fast nyckel. Rengör silinsatsens utsida. Återmontera i motsatt ordning med nya packningar, och se till att alla komponenter och sätesytor är rena. Montera stopp-plattan (R) med avkänningshålet mot inloppsporten. Dra åt sätessatsen med en 32 mm A/F fast nyckel till 162 - 198 mm. Dra åt fjäderöverdelens bultar till 18 / 24 N m.

Den undre delen av huset kan rengöras på insidan genom att avlägsna bottenlocket (bottom cap) (S). För detta krävs en 32 mm fast nyckel. Dra åt igen till 54 / 60 N m, med en ny packning (P).



Att montera en ny bälgs

Frigör justeringsfjäders tryck genom att vrida justerratten (B) helt motsols. Avlägsna de fyra bultarna (G) till överdelen. Lyft ur bälgsatsen och packningen (F). Byt ut bälgspackningen och bälgsatsen, justeringsfjäders fjäderöverdelen och dra åt bultarna till 18 / 24 N m.

Att byta/montera tryckjusteringsfjäder.

Frigör justeringsfjäders tryck genom att vrida justerratten (B) helt motsols. Avlägsna de 4 bultarna (G). Byt ut fjädern, och bröstsatsen, och dra åt bultarna till 18 / 24 N m. Om fjäderområdet har ändrats ska fjäderns nya indikatorplatta (Q) tryckas in.

Rekommenderade åtdragningsmoment

Sexkantiga bultar 18 / 24 N m.
Ventil- och sätessats 162 - 198 N m.
Bottenlock 54 / 60 N m.

