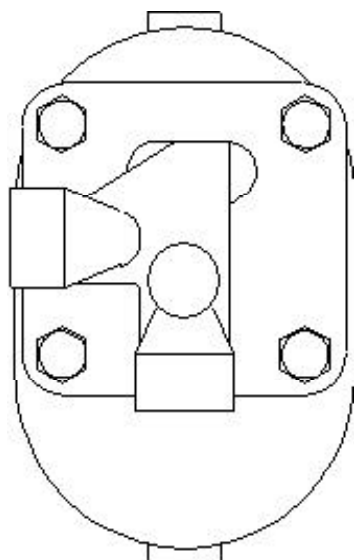


**AE10S Högkapacitet**  
**automatisk avluftnings- och gasventil för**  
**vätskesystem**

installations- och underhållsinstruktioner



1. *Generell säkerhetsinformation*
2. *Generell produktinformation*
3. *Installation*
4. *Driftsättning*
5. *Drift*
6. *Underhåll*
7. *Reservdelar*

## — 1. Generell säkerhetsinformation —

Säker drift av enheten kan endast garanteras om den är korrekt installerad, driftsatt och underhålls av en kvalificerad person (se sektion 11 i den bifogade kompletterande säkerhetsinformationen) med hjälp av driftsinstruktionerna. De generella installations- och säkerhetsinstruktionerna för rörledningen och den maskinella utrustningen måste följas och verktygen och säkerhetsutrustningen måste användas på ett korrekt sätt.

### Varning

Lockpackningen innehåller en stödring av rostfritt stål som kan orsaka fysiska skador om de inte handskas med; avlägsnas försiktigt.

### Isolering

Kontrollera om stängande av avstängningsventilerna kan sätta någon annan del av systemet i fara eller orsaka personskador. Fara kan innebära: isolering av ventiler och säkerhetsanordningar eller larm. Se till att avstängningsventilerna sätts på och stängs av gradvis för att undvika ångsmällar.

### Tryck

Tänk innan underhåll på vad som finns eller kan ha funnits i rörledningen. Se till att allt tryck är isolerat och säkert luftat till atmosfär, detta ordnas enkelt genom att installera en tryckreduceringsventil av typ DV från Spirax Sarco (se separat broschyr för detaljer). Ta inte för givet att systemet är helt tryckfritt ens när manometern står på noll.

### Temperatur

Ge temperaturen tid att normaliseras efter isoleringen för att undvika brännskador och överväg om skyddskläder (säkerhetsglasögon inkluderat) är nödvändigt.

### Återvinning

Den här produkten går att återvinna och är inte miljöfarlig om detta görs med försiktighet.

## 2. Generell produktinformation

### 2.1 Generell beskrivning

AE10S är en automatisk avluftning- och gasventil av flottör-typ för vätskesystem och är lämplig för applikationer med hög belastning. De är lätta att underhålla. Huset och locket är av gjutjärn och innerdelarna är av rostfritt stål.

#### Certifikation

Produkten finns tillgänglig med certifikation enligt EN 10204 2.2 för hus och lock som standard.

### 2.2 Storlekar (dimensioner) och röranslutningar

$\frac{3}{4}$ " gängade BSP eller NPT.

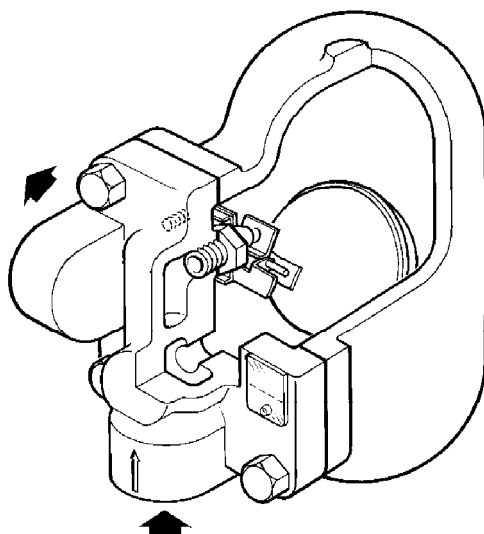
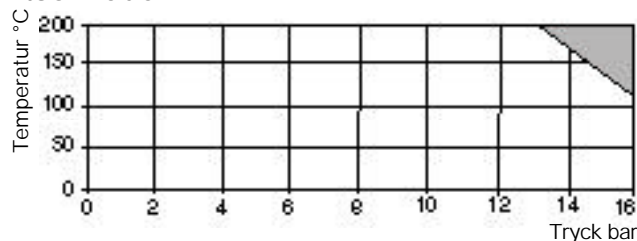


Fig. 1 AE10S

### 2.3 Konstruktionstryck

Max. konstruktionstryck, hus	PN16	
PMA - Max. tillåtet tryck	16 bar	(232 psi)
TMA - Max. tillåten temperatur	200°C	(392°F)
PMO - Max. tryck vid drift	16 bar	(232 psi)
TMO - Max. temperatur vid drift	200°C	(392°F)
? PMX - Max. differenstryck	6 bar	(87 psi)
Byggd för max. provtryck i rumstemperatur på:	24 bar	(348 psi)
Vätskans minsta densitet	0.6	

### 2.4 Driftsområde



Produkten får inte användas i den här regionen.

---

## 3. Installation

---

**OBS:** Läs 'Säkerhetsinformationen' i sektion 1 innan installation.

Kontrollera i installations- och underhållsinstruktionerna, på namnskylden och det tekniska informationsbladet att produkten passar för den tänkta installationen:

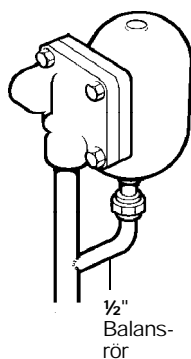
**3.1** Kontrollera material, tryck och temperatur och deras högsta värden. Se till att det finns en säkerhetsanordning som kan förhindra övertryck om produktens gräns för drift är lägre än för systemet den ska installeras i.

**3.2** Bestäm korrekt installationssätt och riktningen på vätskeflödet.

**3.3** Avlägsna skyddslock från alla anslutningar.

**3.4**  $\frac{3}{4}$ " AE10S, automatisk avluftningsventil är lämplig för applikationer med hög belastning och ska installeras vertikalt med inloppet i botten så att flottörmekanismen kan resa sig och sänka sig vertikalt. Från anslutningen nertill på locket måste en  $\frac{1}{2}$ " balansledning anslutas. Balansledningen måste ha fall hela vägen (se fig. 2) för att ventilen ska fungera korrekt.

Fig. 2



P.g.a. sättet avluftnings- och gasventiler arbetar kan de droppa när de blåser ut luft och gas, det är helt normalt. Spirax Sarco rekommenderar att leda iväg kondensatet i rör till en säker synlig punkt eller dränera kondensatet via en luftbrytare.

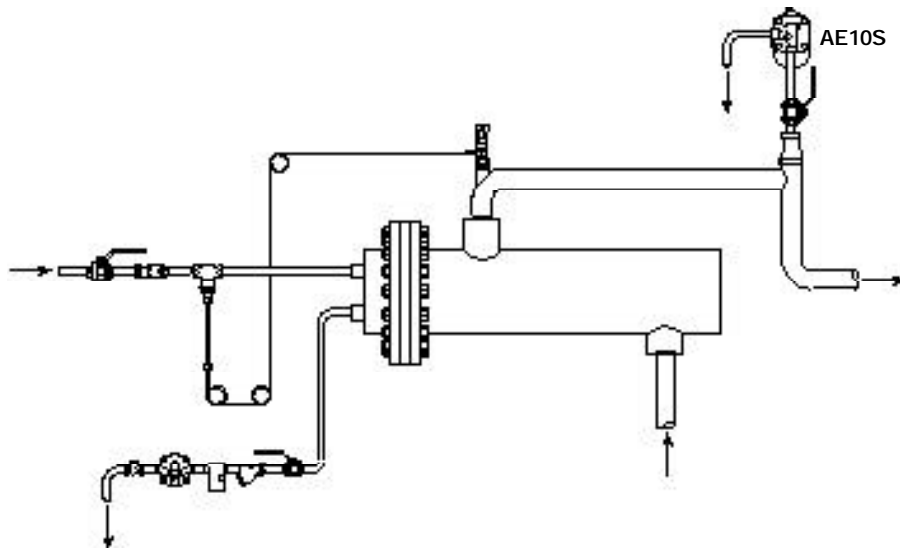


Fig. 3  
Typisk installation med en AE10S i ett hetoljesystem där det är viktigt att luften avlägsnas innan en flödesmätarstation.

---

## 4. Driftsättning

---

Kontrollera efter installation eller underhåll att systemet fungerar felfritt. Kontrollera också larm och säkerhetsanordningar.

---

## 5. Drift

---

Spirax Sarcos automatiska luftavledare använder en enkel men väl beprövad flottör- och hävarmssats som öppnar för luft och gaser men stänger för vatten. När de är monterade behöver de ingen justering varken vid uppstart eller avstängning. Luftavledaren är helt automatisk och konstrueras även för svåra driftförhållanden.

---

## 6. Underhåll

---

OBS: Läs 'Säkerhetsinformationen' i sektion 1 innan underhåll.

### Varning

Lockpackningen innehåller en stödring av rostfritt stål som kan orsaka fysiska skador om den inte handskas med; avlägsnas försiktigt.

### 6.1 Generell information

Med lämpliga avstängningsventiler kan man reparera den automatiska avluftningsventilen i rörledningen.

### 6.2 Att montera huvudventilsatsen:

- När avledaren är isolerad kan man lossa på lockbultarn (2) och lyfta av locket.
- Avlägsna mekanismen (5, 6, 7, 8, 9, 15, 16 och 17). Använd lite fogpasta på gängorna och packningen (6), montra det nya sätet (5) i huset.
- Sätt fast stödplattorna (15 & 16) i huset med tillhörande skruvar (7) men dra inte åt.
- Fäst flottörarmen (8 och 9) på stödplattan (16) med pinnen (17) och genom att flytta hela montaget till mitten styrs ventilkägglan mot sätesöppningen. Dra åt de tillhörande skruvarna (7) till rekommenderade åtdragningsmoment (se Tabell 1).
- Kontrollera driften genom att lyfta och sänka flottören ett stort antal gånger för att kontrollera att ventilkägglan är helt i mitten av sätet.
- Se vid återmontering till att alla fogytor är rena. Använd alltid en ny packning (3). Dra åt lockets bultar till rekommenderade åtdragningsmoment.
- Öppna avstängningsventilen) och låt trycket sakta byggas upp.
- Kontrollera så att det inte finns några läckor.

## 7. Reservdelar

De reservdelar som finns tillgängliga visas i heldragna linjer medan de delarna som inte finns tillgängliga som reservdelar är illustrerade i streckade linjer.

### Tillgängliga reservdelar

Huvudventilssats med flottör	5, 6, 7, 8, 9, 15, 16, 17
Tre kompletta packningssatser (3 set per förpackning)	3, 6

### Att beställa reservdelar

Beställ alltid reservdelar med hjälp av beskrivningen i kolumnen: 'Tillgängliga reservdelar' och ange storlek och typ av den automatiska avluftningsventilen.

**Exempel:** 1 - Huvudventilssats med flottör för en ¾" AE10S automatisk avluftning- och gasventil för applikationer med hög belastning från Spirax Sarco.

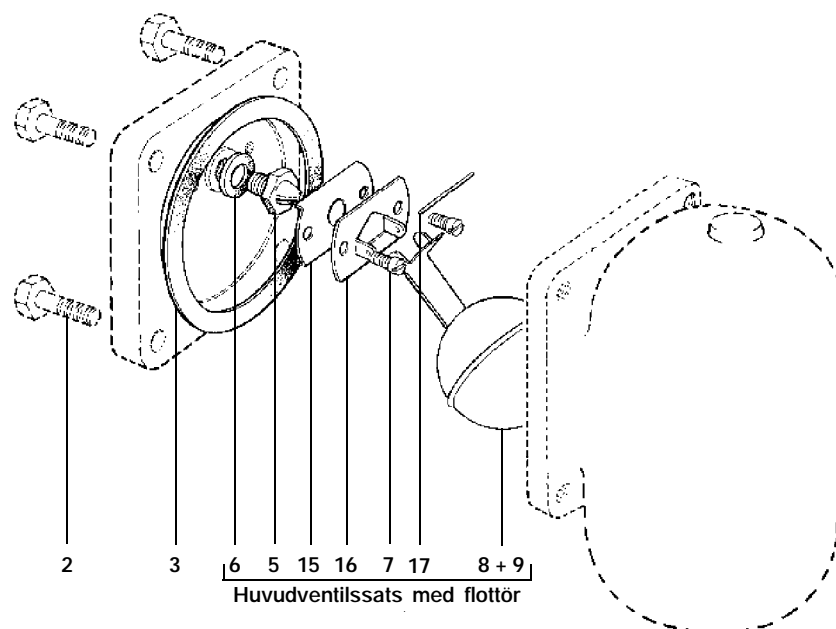


Fig. 4

Tabell 1 Rekommenderade åtdragningsmoment

Del Nr.	 eller mm		N m	(lbf ft)
2	17 A/F	M10 x 30	29 - 32	(20 - 23)
7		M5 x 20	2.5 - 2.8	(1.8 - 2.0)
5	17 A/F	M12 x 8	50 - 55	(36 - 39)

---



