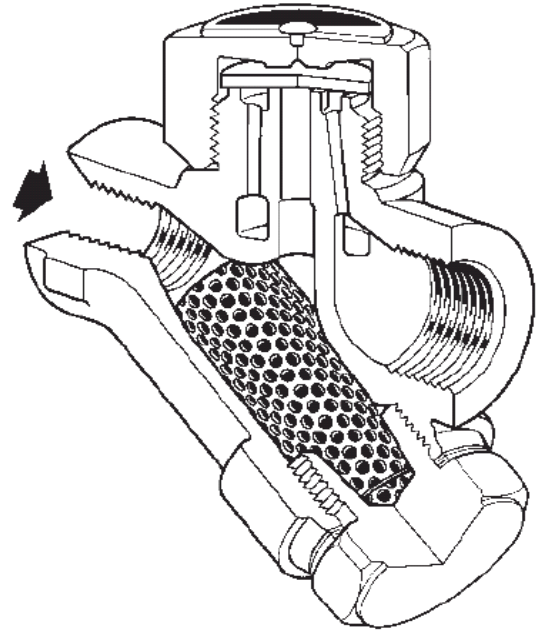
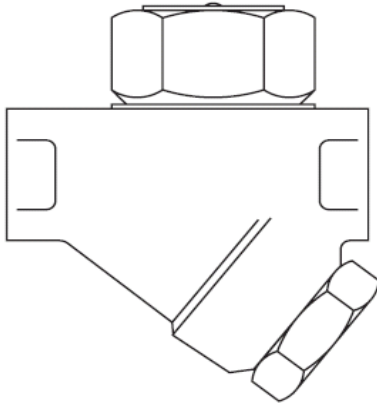


## AIRODYN Persluchtcondenspot



### 1. Algemene veiligheidsinformatie

De veilige werking van dit toestel kan slechts worden gewaarborgd als het correct is geïnstalleerd, opgestart en onderhouden door gekwalificeerd personeel (zie "Veiligheidsinstructies" op het einde van dit document). Ook moet de algemene code van goede praktijk bij buisleidinginstallaties, het gebruik van de juiste werk- en veiligheidsapparatuur gevolgd worden.

### 2. Algemene productinformatie

#### 2.1. Beschrijving

##### Airodyn

De AIRODYN is een persluchtcondenspot waarvan de buitenkant van het huis chemisch vernikkeld (ENP) is ter verhoging van de weerstand tegen corrosie.

##### Aerodyn opties

De **Airodyn 'S'** heeft een schijfje met hoge afwerkingsgraad voor zuivere toepassingen.

De **Airodyn 'HD'** is ontworpen voor luchtsystemen met olie vervuiling.

##### Airodyn 'S'

De **Airodyn S** heeft een schijfje (onderdeel 3) met hoge afwerkingsgraad voor zuivere toepassingen.

##### Standaarden

Het product is volledig in overeenstemming met de Europese richtlijn voor drukapparatuur 97/23/EC (PED).

##### Certificaten

Het product is op aanvraag beschikbaar met certificaat EN 10204 3.1. **Nota:** Het certificaat moet vermeld worden bij bestelling.

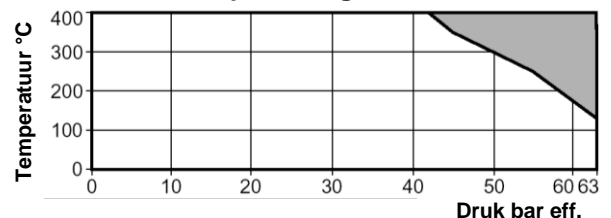
Voor meer technische informatie: zie TI-P610-05.

#### 2.2. Diameters en aansluitingen

DN ½" binnendraad BSP, op vraag NPT.

Fig. 1 – Airodyn

#### 2.3. Druk- en temperatuurgrenzen



■ In deze zone de condenspot **niet** gebruiken

Ontwerpvoorwaarden	PN63
PMA - Maximum toegelaten druk	63 bar eff. @ 120°C
TMA - Maximum toegelaten temperatuur	400°C @ 42 bar eff.
Minimale toelaatbare temperatuur	0°C
PMO - Maximum werkdruk	63 bar eff. @ 120°C
TMO - Maximale werktemperatuur	400°C @ 42 bar eff.
Minimum werktemperatuur	0°C
PMOB - Maximum tegendruk	0,8 x werkdruk
Minimum differentieële druk	0,25 bar
Koudwaterdrukproef	95 bar eff.

### 3. Installatie

**Opgelet:** Lees eerst de "Algemene Veiligheidsinformatie" vooraan en de "Veiligheidsinstructies" achteraan in dit document vooraleer met de installatie en/of enig onderhoud aan te vatten.

- Verifieer de materiaalgeschiktheid en de maximum en minimum toelaatbare werkdruk en werktemperatuur in onderlinge combinatie. Indien de maximum gebruikslimieten van het product lager zijn dan het systeem waarin het gemonteerd is, of wanneer een defecte werking van het product tot een gevaarlijke overdruk of overtemperatuur kan leiden, dan moet het systeem voorzien worden van een overdruk en/of overtemperatuurbeveiliging.
- Neem kennis van het systeem waarin het toestel zal ingebouwd worden. Verzeker u van de juiste stroomrichting en -zin van het fluidum.
- Verwijder alle beschermingskappen van de aansluitingsopeningen
- Bij voorkeur installeren in een horizontaal leidinggedeelte. Verticaal met uitblaas naar beneden is ook mogelijk.

**Nota :** Bij vrije uitlaat kan de vloeistof tot 100°C warm worden. Voorzie steeds een veilige afvoer.

### 4. Opstart

Verzeker u van de goede werking van het systeem. Verifieer de goede werking van alarmpne veiligheidsapparatuur.

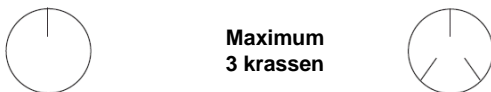
### 5. Werkingsprincipe

Het schijfje (3) heeft aan de gladde zijde 1 radiale kras, op de keerzijde bevindt zich een concentrische groef. De Airodyn wordt geleverd met de concentrisch gegroefde zijde naar de zitting toe en is daarom geschikt voor zuivere perslucht. Uitzondering: Bij de 'HD' versie is de gekraste schijf naar de zitting gericht, gezien deze ontworpen is voor vervuilde luchtsystemen. Indien de perslucht veel onzuiverheden (olie) bevat, het deksel losschroeven (m.b.v. ringsleutel) en het schijfje omkeren, met de gladde zijde en kras naar de zitting. Bij montage van het deksel een weinig anti-blokkeer pasta op de schroefdraad aanbrengen. Het deksel aanspannen volgens het aanbevolen aanspanmoment (zie tabel 1). Om beschadiging van het deksel te voorkomen hiervoor geen stilson of gelijkaardige sleutel gebruiken. Bij erg vervuilde perslucht kan het aangewezen zijn de kras dieper te maken of een bijkomende radiale kras aan te brengen. Nooit meer dan 3 krassen op het schijfje. Zie ook onderstaande fig. 3.

#### Noot:

Bij zeer zuivere perslucht is een Airodyn 'S' met fijn afgewerkte schijf vereist. De schijf heeft geen enkele kras, maar enkel een zijde met concentrische groef.

De Airodyn 'S' wordt geleverd met de gegroefde zijde naar de zitting toe. Draai het schijfje met de fijn afgewerkte zijde naar de zitting indien de persluchtcondenspot te snel werkt.



**Fig. 3**  
De bijkomende kras dient de breedte van de buitenste ring te overbruggen.

### 6. Onderhoud

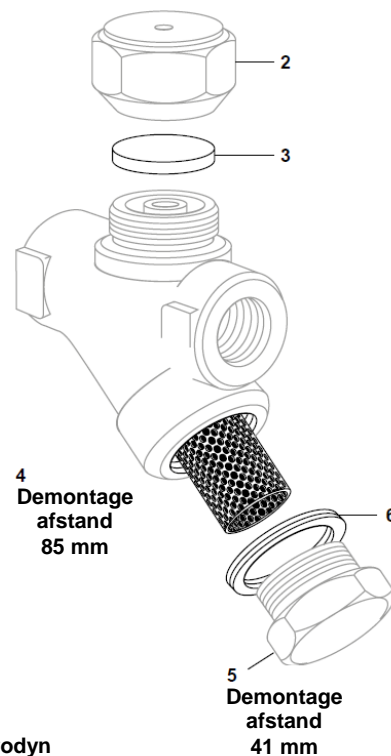
**Opgelet:** Lees eerst de "Algemene Veiligheidsinformatie" vooraan en de "Veiligheidsinstructies" achteraan in dit document vooraleer met de installatie en/of enig onderhoud aan te vatten.

#### 6.1. Vervangen van schijfje

- Schroef het deksel (2) los m.b.v. ringsleutel.
- Bij kleine slijtage van de zitting kan deze afzonderlijk gelapt worden met fijne rodeerpasta. Bij grote slijtage wordt de zitting gevakt (afname max. 0,25 mm) en geroedeerd. Het schijfje moet steeds worden vervangen.
- Plaats het schijfje met de gegroefde zijde op de zitting en monteer het deksel zonder dichting, met een weinig anti-blokkeer pasta op de schroefdraad.



#### 6.2. Reinigen van de zeef

- Schroef de zeefdop (5) los. Reinig of vervang de zeef (4).
- Druk de zeef in de zeefdop en monteer de dop met pakking op zuivere afdichtingsvlakken, met een weinig molybdeendisulfide vet op de schroefdraad.



**Fig. 4 – Airodyn**

**Tabel 1 - Aanbevolen aanspanmomenten**

Item		Of mm		Nm
2	SW 36			150
5	SW 32		M28	170 - 190

## 7. Reservedelen

De beschikbare reservedelen zijn getekend in volle lijn, onderdelen getekend in grijze lijn zijn niet leverbaar als reservedeel.

Set schijfjes (3 stuks)	Standaard Airody	<b>3</b>
	Airodyn 'S'	
	Airodyn 'HD'	

Zeef en pakking zeefdop	<b>4, 6</b>
-------------------------	-------------

Pakking zeefdop (3 stuks)	<b>6</b>
---------------------------	----------

Gebruik bovenstaande omschrijving met vermelding van type en maat.

Voorbeeld : 1 Set schijfjes voor Airodyn - 1/2" BSP.

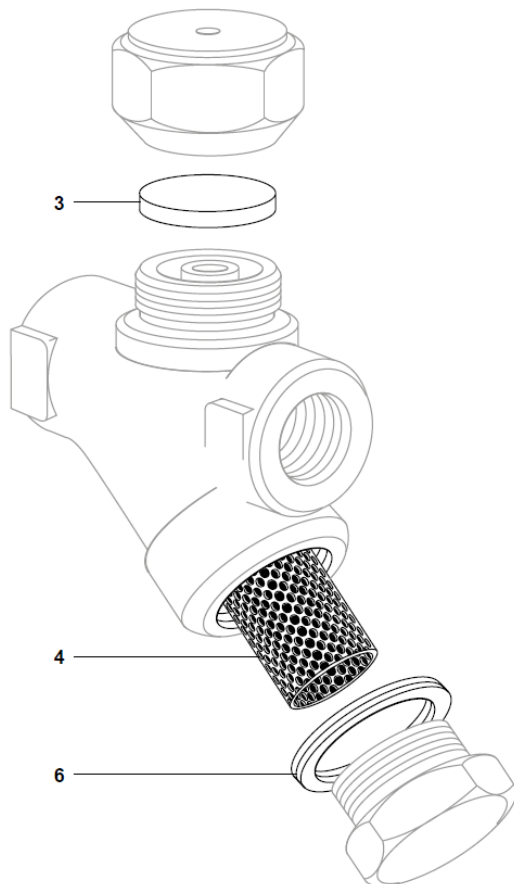


Fig. 6 Airodyn

# Veiligheidsinstructies

## Het vermijden van risico's bij het installeren, gebruiken en onderhouden van Spirax-Sarco producten

De veilige werking van deze producten kan enkel gegarandeerd worden indien ze op de juiste manier geïnstalleerd, opgestart en onderhouden worden door gekwalificeerd personeel (zie sectie "Werkvergunningen" hieronder) in overeenstemming met de installatie- en onderhoudsinstructies. Er moet ook voldaan worden aan de algemeen geldende installatie- en veiligheidsinstructies voor pijpleiding- en installatietechnieken. Het juiste gebruik van werktuigen en van veiligheidsapparaten moet ook voldoende gekend zijn.

### Toepassing

Verzeker u ervan dat het product geschikt is voor de toepassing aan de hand van de installatie- en onderhoudsinstructies (IM), de naamplaat en de technische fiche (TI).

De producten in de lijst hieronder voldoen aan de vereisten van de Europese PED richtlijn en zijn voorzien van een **CE** markering, tenzij ze vallen onder de SEP voorwaarden van de richtlijn:

Product	DN		Categorie	
	min.	max.	Gassen G2	Vloeist. G2
AIRODYN	1/2"	1/2"	SEP	SEP

- De producten zijn specifiek ontworpen voor gebruik met:
  - stoom
  - water
  - perslucht
 Toepassingen met andere fluida zijn mogelijk, doch hiervoor is steeds overleg met en toestemming van Spirax-Sarco noodzakelijk.
- Verifieer de materiaalgeschiktheid en de maximum en minimum toelaatbare werkdruk en werkt temperatuur in onderlinge combinatie. Indien de maximum gebruikslimieten van het product lager zijn dan het systeem waarin het gemonteerd is, of wanneer een defecte werking van het product tot een gevaarlijke overdruk of overtemperatuur kan leiden, dan moet het systeem voorzien worden van een overdruk en/of overtemperatuurbeveiliging.
- Volg nauwgezet de installatie-instructies met betrekking tot inbouw en de richting en zin van de stroming van het fluïdum.
- Spirax-Sarco producten zijn niet bestand tegen externe belasting geïnduceerd door het systeem waarin ze geïnstalleerd zijn. De installateur moet deze externe belastingen inschatten en alle voorzorgsmaatregelen nemen om ze te minimaliseren.
- Verwijder alle beschermingskappen van aansluitingseinden alvorens in te bouwen.

### Toegankelijkheid

Alvorens een product in te bouwen in een leidingsysteem en/of handelingen uit te voeren aan een ingebouwd product, verzeker u van een veilige bereikbaarheid, en gebruik indien nodig een beveiligd werkplatform.

### Verlichting

Zorg voor een adequate verlichting, die toelaat alle details van het product en zijn onmiddellijke omgeving duidelijk waar te nemen.

### Gevaarlijke gassen en/of vloeistoffen in de leiding

Verifieer wat er zich in de leiding bevindt of bevonden heeft. Neem gepaste voorzorgen indien het gaat om fluida die brand-, ontploffings-, of gezondheidsgevaar kunnen opleveren.

### Gevaarlijke omgeving rond het product

Verifieer en evalueer het explosiegevaar in de onmiddellijke omgeving, de aanwezigheid van voldoende ademlucht (bvb. In tanks en putten...), de mogelijke aanwezigheid van toxische gassen, extreem hoge omgevingstemperaturen, hete oppervlakken (t.g.v. van laswerken...), overdreven lawaai, bewegende machines.

### Het systeem

Verifieer en evalueer het effect van de inbouw van het product op het complete systeem. Zorg ervoor dat geen enkele manipulatie van het product (bvb. bediening van handwielen en/of hendels, thermische en elektrische isolatie...) eender welk gedeelte van het systeem of eender welke persoon in gevaar brengt.

De grootste omzichtigheid moet in acht genomen worden bij het tijdelijk buiten dienst stellen van alarmsystemen of het afsluiten van ontluuchtings- en/of beluchtingsystemen. Isolatieafsluiters geleidelijk openen en sluiten om systeemshokken te voorkomen.

### Systemen onder druk

Verifieer dat de druk volledig van het systeem weggenomen is, en er een voldoende gedimensioneerde ontluuchtingsopening aanwezig is. Zorg, indien mogelijk, voor een dubbele isolatie t.o.v. onder druk staande delen van het systeem. Borg de afsluiters in gesloten toestand en/of voorzie ze van een duidelijk waarschuwingslabel. Vertrouw nooit op de aflezing van een manometer die een drukloze toestand aanduidt.

### Temperatuur

Laat, na demontage, voldoende afkoelingstijd om brandwonden te vermijden. Draag beschermende kledij en veiligheidsbril.

Dit apparaat kan een FPM/viton component bevatten. Bij temperaturen vanaf 315°C zal het FPM/viton materiaal ontbinden en fluorwaterstofzuur vormen. Bij huidcontact ontstaan diepe brandwonden en bij inademing worden de luchtwegen ernstig aangetast.

### Werktuigen en wisselstukken

Alvorens met de werken te starten, verzeker er u van dat de nodige werktuigen en wisselstukken beschikbaar en aanwezig zijn. Gebruik enkel originele Spirax-Sarco wisselstukken. Hergebruik nooit een gebruikte dichting.

### Beschermkledij

Verifieer en evalueer of beschermende kledij noodzakelijk is tegen gevaren zoals contact met chemicaliën, extreem hoge en/of lage temperaturen, straling, lawaai, vallende objecten en aantasting van ogen en aangezicht.

### Werkvergunningen

Alle werkzaamheden moeten uitgevoerd en/of gesuperviseerd worden door een terzake bevoegd persoon. Monteurs en operatoren moeten opgeleid worden in het correct gebruik van het product aan de hand van de installatie- en onderhoudsvoorschriften. Indien vereist moet een werkvergunning aangevraagd en verstrekt worden. De procedures van deze werkvergunning moeten strikt opgevolgd worden. Indien een werkvergunning niet vereist is, wordt er aanbevolen een verantwoordelijk persoon aan te duiden die op de hoogte is van de installatie, geassisteerd indien nodig door een veiligheidspersoon. Indien nodig moeten er ook waarschuwingspanelen geplaatst worden.

### Behandeling

Manuele behandeling van grote en/of zware producten kan tot kwetsuren leiden. Opheffen, duwen, trekken, dragen en/of steunen van een last met het lichaam is zeer belastend en dus potentieel gevaarlijk voor de rug. Evalueer het risico op kwetsuren door rekening te houden met de aard van het werk, de uitvoerder, de grootte van de last en de werkomgeving. Gebruik een werkmethode die aangepast is aan al deze omstandigheden.

### Restgevaar

Het oppervlak van een product kan, na buiten dienst stelling, nog gedurende lange tijd zeer heet blijven. Indien deze producten gebruikt worden op hun maximum werkt temperatuur, kan deze oppervlaktetemperatuur oplopen tot 200°C.

Hou er rekening mee dat sommige producten bij demontage niet volledig leeglopen, en er dus nog hete vloeistof kan in achterblijven (zie Installatie- en onderhoudsinstructies).

### Vorstgevaar

Voorzorgsmaatregelen tegen vorstgevaar moeten genomen worden bij producten die niet volledig vloeistofvrij zijn bij stilstanden of periodes van lage belasting.

### Verschroting

Tenzij anders vermeld in de Installatie- en Onderhoudsinstructies, zijn deze producten volledig recycleerbaar, en kunnen zonder gevaar voor milieuvervuiling opgenomen worden in het recyclagecircuit.

### Terugsturen van producten

Klanten en voortverkopers worden eraan herinnerd dat, volgens de milieuwetgeving, teruggestuurde producten moeten vergezeld worden van informatie aangaande de mogelijke gevaarlijke residuen in de producten en de te nemen voorzorgsmaatregelen. Deze informatie moet schriftelijk de producten vergezellen, en alle nodige gezondheids- en veiligheidsgegevens bevatten van de gevaarlijke of potentieel gevaarlijke substanties.