

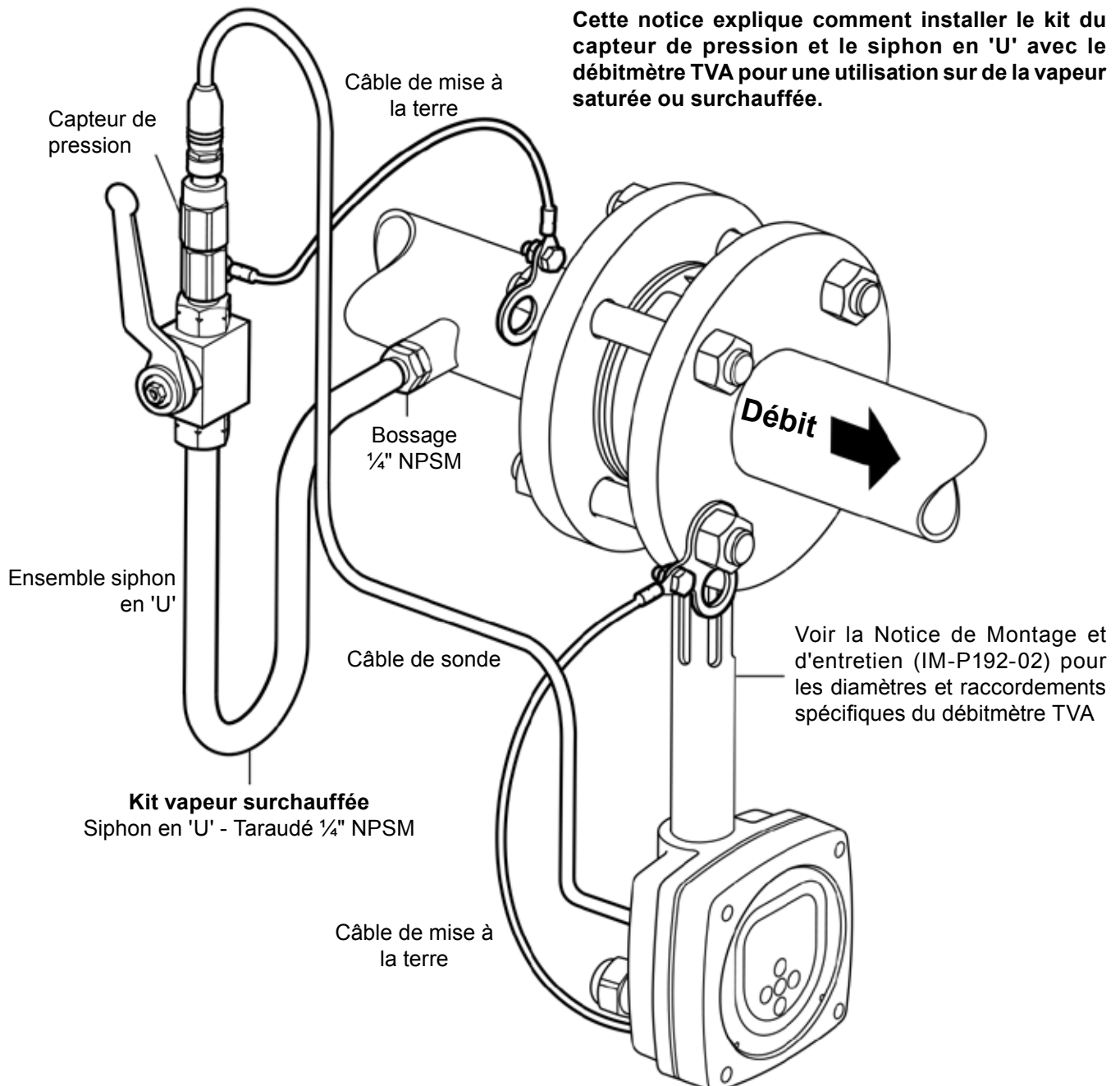
## Débitmètre TVA Kit pour la vapeur surchauffée

### Notice principale d'installation

Cette notice doit être lue en conjonction avec la notice de montage et d'entretien (IM-P192-02) fournie avec le débitmètre TVA

#### 1. Diamètres et raccordements

Cette notice explique comment installer le kit du capteur de pression et le siphon en 'U' avec le débitmètre TVA pour une utilisation sur de la vapeur saturée ou surchauffée.



## 2. Conditions limites d'installation

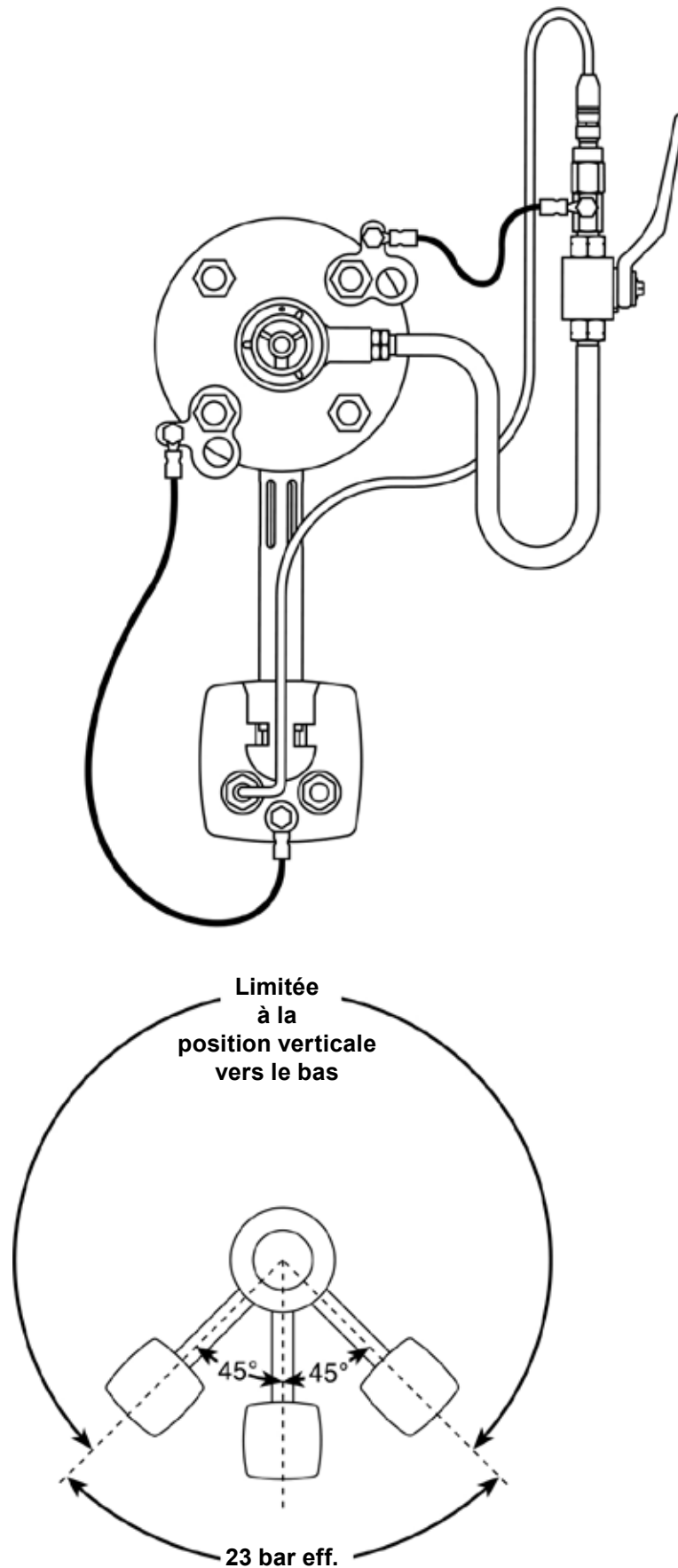


Fig. 2 - Vapeur surchauffée 23 bar eff. (333.5 psi)

**Attention** : Les appareils installés sur la vapeur surchauffée doivent être installés sur une tuyauterie horizontale uniquement avec l'électronique vers le bas, limités à 23 bar eff. (333,5 psi eff). Les installations ayant une canalisation verticale ne sont pas adaptées pour le débitmètre sur a vapeur surchauffée.

## 3. Installation

### 3.1 Description générale

Le débitmètre TVA doit être installé comme mentionnées dans les instructions d'installation et d'entretien spécifiques du produit, IM-P192-02, fournies avec l'appareil.

### 3.2 Installation mécaniques

Observer les conditions limites pour une installation sur la vapeur surchauffée comme mentionnées dans le paragraphe 2.4 de la notice de montage et d'entretien spécifique à l'appareil - IM-P192-02.

**Monter l'ensemble siphon en 'U' (1, 2 et 3)** sur la prise de pression de la tuyauterie ( $\frac{1}{4}$ " NPT), positionnée en amont du débitmètre. La distance recommandée en amont du débitmètre est de 300 mm.

**Raccorder l'ensemble adaptateur et capteur (4 et 5)** à la vanne (3) en utilisant du PTFE et serrer jusqu'à ce qu'une étanchéité appropriée soit atteinte sur le filetage conique.

**Fixer le câble de mise à la terre (10)** sur l'adaptateur (4) et sur un emplacement approprié à la terre par exemple un boulon de bride.

**Branchez la prise d'entrée de pression (8)** au débitmètre TVA comme indiqué au paragraphe 3.3 (ci-dessous) avant de brancher la fiche du capteur (6) pour le capteur (5).

**S'assurer que les câbles (7 et 10) ne touche aucune surface chaude pendant et après l'installation.**

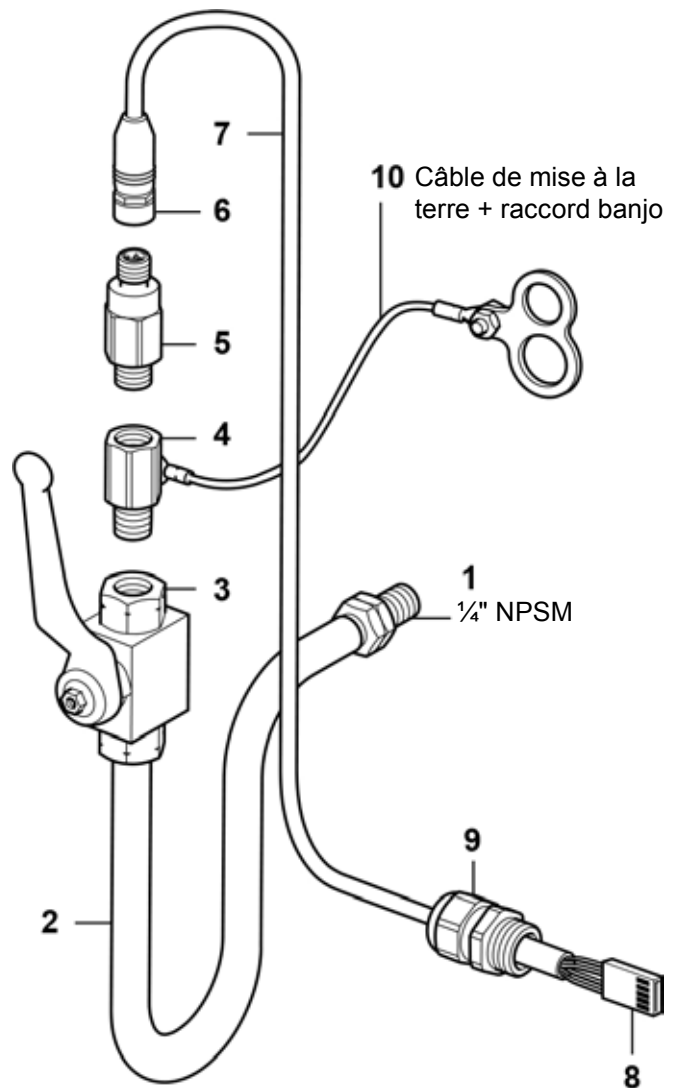


Fig. 3

### 3.3 Installation électrique

Pour l'installation électrique du TVA, voir l'IM-P192-02.

Pour installer le kit de capteur de pression, suivre les étapes ci-dessous.

S'assurer que l'alimentation du collecteur a été coupée. **Ne pas rebrancher le débitmètre tant que les étapes suivantes n'auront pas été effectuées.**

**Les borniers électriques** sont accessibles en ôtant le capot de la tête du TVA.

**Retirer le bouchon d'obturation** de la prise M20 sur le boîtier arrière du TVA.

Enfiler le câble du Kit de capteur de pression à travers la prise M20 à l'arrière du boîtier du TVA.

**Brancher le connecteur** dans les broches de la tête en s'assurant que les broches soient bien alignées avec le détrompeur sur le connecteur.

**Remettre le boîtier avant** en faisant attention de ne pas écraser les fils.

Pour assurer une étanchéité IP65 **serrer le presse-étoupe M20 (9)** à 12 N m sur l'écrou à couronne et 13 Nm sur l'hexagone de presse-étoupe.

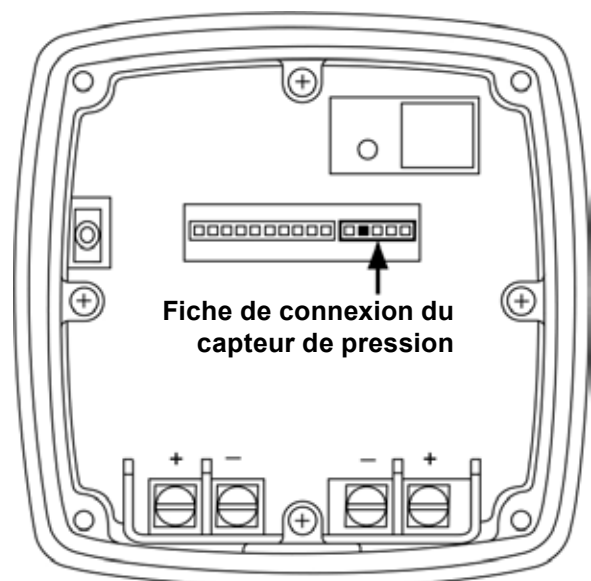
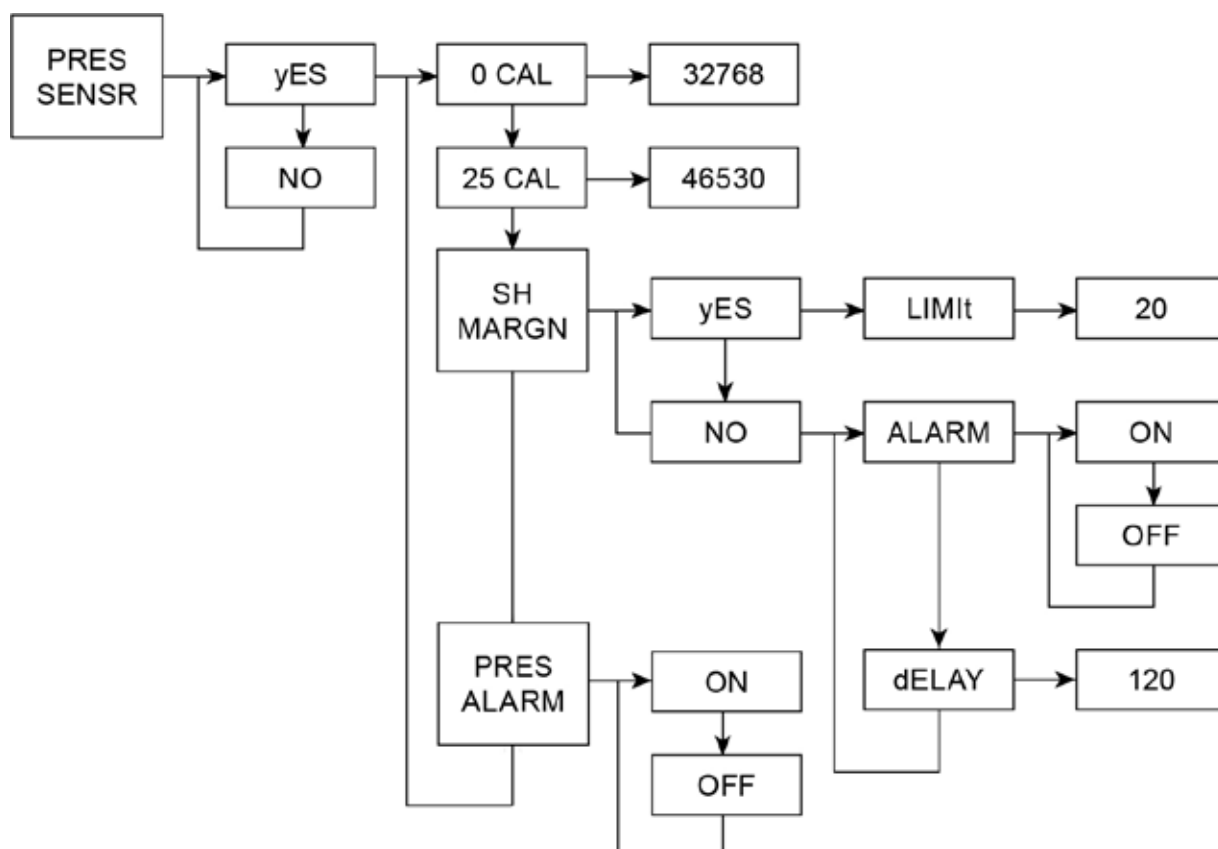


Fig. 4

## 4. Mise en service



### 4.1

Pour entrer en mode mise en service, appuyer sur le bouton "OK" et le maintenir enfoncé pendant 3 secondes. Alors l'affichage indique :

ENTER PASS      Suivi par      7452

- Appuyer sur le bouton flèche vers le bas jusqu'à ce que "PRES SENSR" s'affiche.
- Appuyer sur le bouton flèche à droite jusqu'à ce que "YES" s'affiche, puis appuyer sur le bouton "OK".
- Lorsque le message "0CAL" s'affiche, appuyer sur le bouton flèche à droite pour afficher le chiffre 0 CAL d'usine par défaut.
- Changer la valeur affichée de 32 768 par la valeur de 0 CAL affichée sur le certificat de calibration de la sonde de pression. Puis appuyer sur le bouton "OK".
- Lorsque le message "25CAL" s'affiche, appuyer sur le bouton flèche à droite pour afficher le chiffre 25 CAL d'usine par défaut.
- Changer la valeur affichée de 46530 par la valeur de 25 CAL affichée sur le certificat de calibration de la sonde de pression. Puis appuyer sur le bouton "OK".
- Lorsque l'affichage indique "SH MARGN" appuyer sur le bouton flèche à gauche et le TVA indique "WAIT". Après 5 secondes, lorsque l'affichage indique "tES", appuyer sur le bouton flèche à gauche et le TVA est prêt pour une utilisation sur la vapeur surchauffée.

**Nota :** Les détails des réglages de l'alarme se trouvent dans la notice de montage et d'entretien IM-P192-02.

SPIRAX SARCO SAS  
ZI des Bruyères - 8, avenue Le verrier - BP 61  
78193 TRAPPES Cedex  
Téléphone : 01 30 66 43 43 - Fax : 01 30 66 11 22  
e-mail : Courrier@fr.SpiraxSarco.com  
www.spiraxsarco.com

**spirax**  
**sarco**