

## Spiratec Prüfkammern Serie ST16

zur Funktionsüberwachung von Kondensatableitern Edelstahlguss, PN 40, DN 15 ... DN 25, Rp 1/2 ... Rp 1

### Beschreibung

Die Prüfkammern beinhalten eine Messsonde und eignen sich in Verbindung mit Spiratec Prüfgeräten zur Funktionsüberprüfung von Kondensatableitern. Hierbei spielen Bauart und Fabrikat der Ableiter keine Rolle.

### Ausführungen

Typ	Gehäusewerkstoff	Anschlüsse	Größen
ST 161	Edelstahlguss	Innengewinde	Rp 1/2...Rp 1
ST 163	Edelstahlguss	Flansche	DN 15...DN 25

Auf Anfrage ist eine Sonderausführung mit Sonde auf der linken Seite, in Durchflussrichtung gesehen, lieferbar.

### Anschlüsse

Typ 161:	Zylindrisches Innengewinde nach DIN 2999
Typ 163:	Flanschanschlussmaße DIN 2501 PN 40, Dichtleisten DIN 2526 Form C

### Einsatzgrenzen

Nenndruckstufe:	PN 40
max. Prüfüberdruck für Festigkeitsprüfung:	60 bar
max. Betriebsüberdruck:	25 bar
max. Betriebstemperatur:	Sattdampf Temperatur*

Gehäuse	max. Auslegungsdruck PMA bei Temperatur TMA					
t in °C	-10	120	200	250	300	400
p in bar:	40	30	27	23	21	17

\*Die einwandfreie Funktion ist nur bei Sattdampf, nicht jedoch bei überhitztem Dampf gegeben.

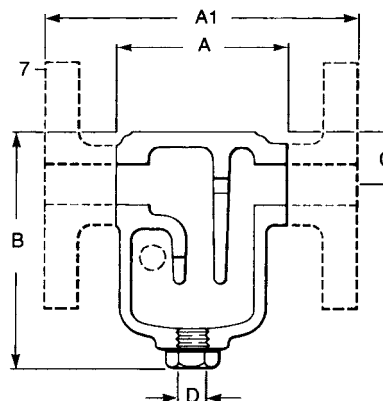
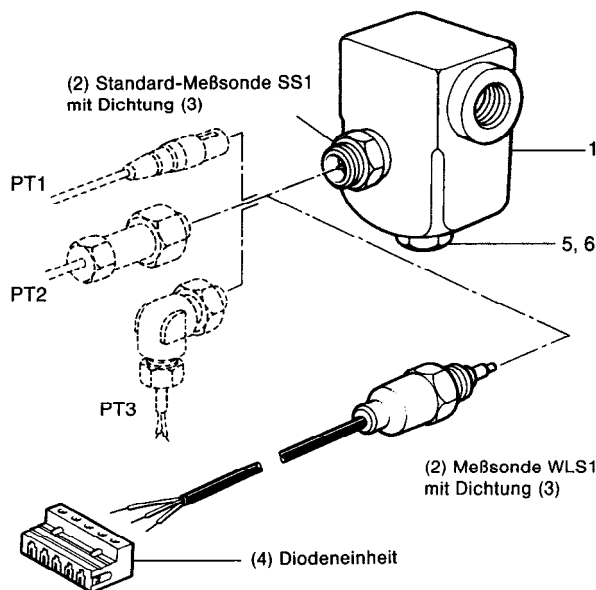
### Werkstoffe

Nr.	Bauteil	Werkstoff	
1	Gehäuse	Edelstahl	AISI 316 L*
2	Messsonde (SS1 und WLS1)	Edelstahl	mit PEEK
3	Sondendichtung	Edelstahl	1.4301
4	Diodeneinheit	Polyamid	6-6
5	Verschlussstopfen	Edelstahl	AISI 316 L*
6	Dichtung f. Verschlussstopfen	Edelstahl	AISI 316 L*
7	Flansche	Edelstahl	AISI 316 L*
PT1	Stecker	Kunststoff	Ryton
PT2	gerade Verschraubung	Messing	mit Ryton
PT3	Winkelverschraubung	Messing	mit Ryton

\*entsprechend 1.4404

### Abmessungen (mm), Gewichte (kg)

Größe Rp	Maße in mm						Gewicht in kg	
	DN	A	A1	B	C	D	Rp	DN
1/2	15	75	130	101	23	1/2	1,2	2,5
3/4	20	75	150	101	23	1/2	1,2	3,0
1	25	120	185	120	28	3/4	2,2	4,6



## Messsondenausführungen

**Standardausführung SS1:** Diese Messsonde kann lediglich erfassen, ob Frischdampfverluste auftreten, d.h., ob Kondensatableiter durchblasen. Die Standardsonde kann mit Handprüfgeräten Typ 30 oder Typ 40 und der Spiratec Fernüberwachungs-Einheit R16C kombiniert werden. Die Handprüfgeräte werden über ein 1,25 m langes, mitgeliefertes Koaxialkabel und den Stecker PT1 mit der Sonde verbunden. Zur Festverdrahtung mit Fernprüfanschlüssen oder der Fernüberwachungs-Einheit R16C stehen die Verschraubungen PT2 oder PT3 mit je einem 1,25 m langen Kabelschwanz zur Verfügung. Zusätzlich benötigte Kabellängen bis zu 2000 m müssen vom Installateur entsprechend der Einbauanleitung vorgenommen werden. Es sollten abgeschirmte, mindestens zweiadrige Kabel mit einem Querschnitt von 0,22 mm<sup>2</sup> verwendet werden.

**Option: Messsonde WLS1** mit integriertem Temperatursensor. Auch diese Messsonde kann erfassen, ob Frischdampfverluste über durchblasende Kondensatableiter auftreten. Weiterhin kann die Sonde erfassen, ob unzulässiger Kondensatrückstau durch blockierte Kondensatableiter verursacht wird. Die Sonde WLS1 kann nur mit der Spiratec Fernüberwachungs-Einheit R16C kombiniert werden. Die Sonde WLS1 ist mit einem fest angeschlossenen Kabelschwanz ausgerüstet. Die Festverdrahtung mit der Einheit R16C bis zu Entfernungen von 2000 m muss vom Installateur entsprechend der Einbauanleitung vorgenommen werden. Es sollten abgeschirmte, mindestens zweiadrige Kabel mit einem Querschnitt von 0,22 mm<sup>2</sup> verwendet werden.

## Einsatzbereich

Die Messsonden eignen sich zum Einsatz bei Satteldampf bis zu einem Betriebsüberdruck von 32 bar.

## Werkstoffe

Die Messsonden bestehen hauptsächlich aus Edelstahl 1.4057, die Dichtung ist aus Edelstahl 1.4301 gefertigt.

## Abmessung

Größe Rp	Maße in mm						PT1			PT2		PT3
	DN	D	E	F	G	H	J	J	J	J	J	
½	15	33	46	85	88	127	119	129	129	97		
¾	20	33	46	85	88	127	119	129	129	97		
1	25	40	53	91	95	134	126	136	136	104		

## Zubehör

Schutzstopfen aus Kunststoff für Sondenanschluss

## Einbau

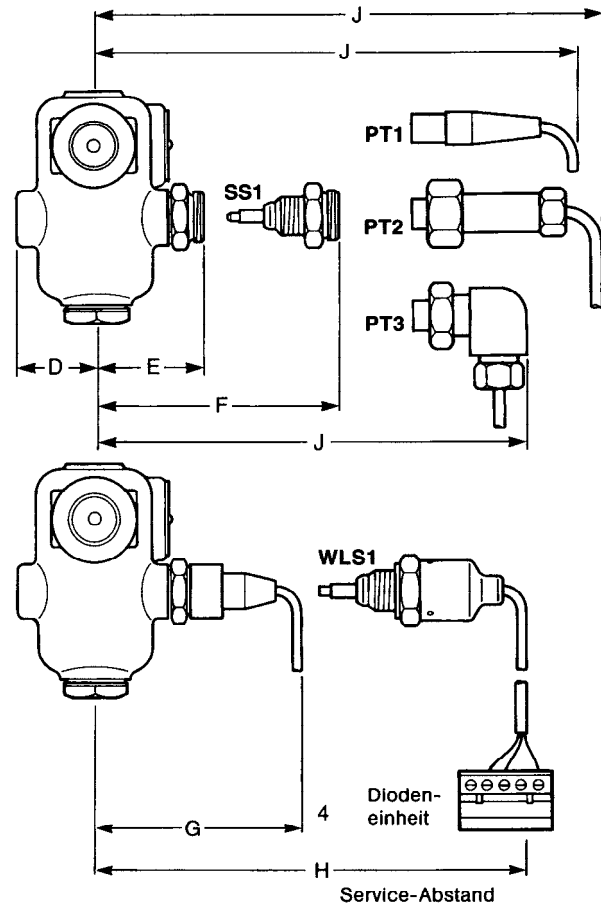
Die Prüfkammer sollte unmittelbar vor dem Kondensatableiter in waagerechter Einbaulage mit dem Durchflusspfeil in Strömungsrichtung zeigend eingebaut werden. Prüfkammer und Kondensatableiter sollten die gleiche Anschlussgröße haben.

## Ersatzteile

Verschlussstopfen mit Dichtung	5, 6
Sondendichtungen (Verpackungseinheit 10 Stück)	3
Messsonde SS1 mit Dichtung	
Messsonde WLS1 mit Dichtung	
Diodeneinheit	4

## Schlüsselweiten und Anziehmomente

Bauteil	Größe	Schlüsselweite	Anziehmoment
Messsonde	DN 15...50	SW 24	56 Nm
Blindstopfen	DN 15...50	SW 24	56 Nm
Verschlussstopfen	DN 15...20	SW 27	60 Nm
	DN 25	SW 33	93 Nm



## Wartung

Die Messsonde sollte periodisch herausgeschraubt und gereinigt werden. Zeigt die Isolierung aus Keramik Anfrassungen, so sollte die Sonde erneuert werden. Die Wartungsintervalle hängen vom Zustand des Kondensates bzw. von der Speisewasseraufbereitung ab. Nach Herausrauben der Sonde stets neue Dichtungen verwenden.

## Einstufung nach Druckgeräterichtlinie 97/23/EG

Anwendung:	nur für Wasserdampf, dessen Kondensat und Inertgase (Fluide der Gruppe 2).
Kategorie:	Art. 3, Abs. 3, GIP (gute Ingenieurpraxis).
CE-Kennzeichnung:	nicht zulässig.